

SEPTEMBRE 2020



Bulletin municipal



Spécial double page

Présentation du nouveau Conseil Municipal et des commissions

Vie locale et municipale

Festivités

Actions COVID

Mairie - 1, rue Victor Hugo - 03390 Montmarault
04 70 07 60 50 - www.montmarault.com



MOT DU MAIRE



Montmaraultoises, Montmaraultois,

Elu le 15 Mars 2020, installé le 23 Mai, le nouveau conseil municipal prend ses marques dans un difficile et inédit contexte Coronavirus Covid-19, avec ses conséquences sanitaires et économiques. Néanmoins, cette nouvelle équipe se donne tous les atouts pour développer Montmarault.

Dans les pages suivantes, vous trouverez des informations sur les rénovations réalisées de certains commerces, sur l'arrivée de nouveaux commerçants et artisans, et sur l'axe principal sur lequel nous travaillons, à savoir de nouvelles implantations industrielles en zones d'activités. Axe relevant de la compétence de la Communauté de Communes Commentry-Montmarault-Néris-les-Bains, au sein de laquelle en tant que 1^{er} vice-président, je suis en charge du volet « Développement économique, Commerce et Artisanat ».

Les adjoints responsables des commissions concernées avec les membres associés travaillent sur tous les fronts pour relancer et redynamiser les divers secteurs socio-culturels-éducatifs et économiques. Notamment, l'école avec la réouverture de son bassin d'initiation à la natation et des activités physiques et sportives renforcées par le Syndicat de Regroupement Pédagogique Intercommunal Concentré, la bibliothèque, la sécurité sanitaire, la sécurité routière, les diverses actions sociales, la distribution des repas à domicile, l'EHPAD Émeraude, les animations, la vie associative, toutes les actions engagées afin de donner plus d'attractivité aux labels Village Étape et Ville fleurie, et bien d'autres encore.

Devant les difficultés financières rencontrées, nous nous attachons à une gestion rigoureuse des finances de la commune tout en poursuivant raisonnablement nos projets d'investissement et d'intérêt général.

Nous avons lancé l'appel d'offres pour les travaux de l'aménagement du parking du cimetière (projet de la précédente municipalité).

Nous avons maintenu la fête patronale ainsi que la brocante avec l'équipe de Montmarault Animation, appuyés par la brigade de gendarmerie territoriale et les sapeurs-pompiers.

Dans cette période sanitaire particulière et contraignante, je m'efforcerais d'être à l'écoute de la population, des entreprises et des services publics.

Didier LINDRON

LES COMMISSIONS

1^{er} Adjoint : Jean-François BOURGEOT Commission du Développement Economique, des Travaux et de la Voirie

INDUSTRIE - ARTISANAT - COMMERCE	Jean François BOURGEOT - Martine PRENEY - Yves LEPEE - Claude ROULLIER - Anthony GIAMBARRESI - Jean Pierre NICOLAS
SDE (Syndicat Départemental de l'Energie)	Jean François BOURGEOT - Sylvie MERCIER (S)
VILLAGE ETAPE	Jean François BOURGEOT - Anthony GIAMBARRESI - Martine PRENEY - Sylvie MERCIER - Jean Pierre NICOLAS
TOURISME	Jean François BOURGEOT - Anne SAINT JULIEN - Josette AUBERGER - Pierre CANTUEL - Martine PRENEY - Jean Pierre NICOLAS - Laetitia SOUILLAT
ACCESSIBILITE	Yves LEPEE - Jean François BOURGEOT - Claude ROULLIER - Solène COLLIN - David HOEZ - Bruno CONFESSON
BATIMENTS COMMUNAUX	Yves LEPEE - Jean François BOURGEOT - Claude ROULLIER - Anthony GIAMBARRESI - Bruno CONFESSON
APPELS D'OFFRES	Yves LEPEE - Jean François BOURGEOT - Bruno CONFESSON - Anthony GIAMBARRESI (S) - Karine LEROY (S) - Annie DENIS (S)
VOIRIE	Yves LEPEE - Jean François BOURGEOT - Claude ROULLIER - Anthony GIAMBARRESI - Bruno CONFESSON

2^{ème} Adjoint : Sylvie MERCIER Commission des Finances et des Réglementations

CNAS (Comité National d'Action Sociale)	Sylvie MERCIER
FINANCES ET ECONOMIE	Sylvie MERCIER - Anthony GIAMBARRESI - Solène COLLIN - Karine LEROY - Yves LEPEE - Claude ROULLIER - Annie DENIS
SECURITE DES BIENS ET DES PERSONNES	Sylvie MERCIER - Karine LEROY - Sandrine ROEDIGER - Jean Pierre NICOLAS
PUBLICITE	Sylvie MERCIER - Karine LEROY - Bruno CONFESSON
PLAN COMMUNAL DE SAUVEGARDE	Sylvie MERCIER - Claude ROULLIER - Jean François BOURGEOT - André MEYUS - Karine LEROY - Martine PRENEY - Laetitia SOUILLAT
CIMETIERE	Sylvie MERCIER - Claude ROULLIER - Bruno CONFESSON

3^{ème} Adjoint : Claude ROULLIER Commission des Affaires Sociales

CCAS (Centre Communal d'Action Sociale)	Claude ROULLIER - Karine LEROY - Martine PRENEY - Josette AUBERGER - Sandrine ROEDIGER - Annie DENIS
AGRETAM (Association de Gestion d'un Restaurant du Troisième Âge à Montmarault)	Claude ROULLIER - Josette AUBERGER - Karine LEROY - Martine PRENEY - Sandrine ROEDIGER - Sylvie MERCIER - Annie DENIS
CENTRE SOCIAL RURAL	Claude ROULLIER - Laëtitia SOUILLAT (S)
EHPAD EMERAUDE	Claude ROULLIER - Annie DENIS
ADEM	Claude ROULLIER - Jean-Pierre NICOLAS (S)
CONSEIL DES SENIORS	Claude ROULLIER - Martine PRENEY - André MEYUS

LES COMMISSIONS

4^{ème} Adjoint : Anne SAINT JULIEN Commission des Affaires Scolaires et Environnement

CONSEIL D'ECOLE P. ET M. CURIE	Anne SAINT JULIEN - Solène COLLIN
CA COLLÈGE	Anne SAINT JULIEN - Laëtitia SOUILLAT (S)
SRPIC (Syndicat de Regroupement Pédagogique Intercommunal Concentré de Montmarault)	Anne SAINT JULIEN - Solène COLLIN - Martine PRENEY (S) - Laëtitia SOUILLAT (S)
CONSEIL DES JEUNES	Anne SAINT JULIEN - Jean François BOURGEOT - Sandrine ROEDIGER - Pierre CANTUEL - Solène COLLIN - Laëtitia SOUILLAT
SIESS (Syndicat Intercommunal d'Equipement Sportif Scolaire de Montmarault)	Anne SAINT JULIEN - Sandrine ROEDIGER - Solène COLLIN - Laëtitia SOUILLAT
SIVOM	Anne SAINT JULIEN - Sylvie MERCIER - Josette AUBERGER (S) - David HOEZ (S)
VILLAGE FLEURI	Anne SAINT JULIEN - Claude ROULLIER - Anthony GIAMBARRESI - Sylvie MERCIER - Bruno CONFESSON
FLEAUX ATMOSPHERIQUES	Anne SAINT JULIEN - André Meyus - Martine PRENEY (S) - Bruno CONFESSON (S)

5^{ème} Adjoint : Josette AUBERGER Commission Sports, Associations, Culture et Communication

SPORTS	Josette AUBERGER - Jean François BOURGEOT - Pierre CANTUEL - David HOEZ - Sandrine ROEDIGER - Anthony GIAMBARRESI - Jean Pierre NICOLAS
ASSOCIATIONS	Josette AUBERGER - Jean François BOURGEOT - Solène COLLIN - Pierre CANTUEL - Jean Pierre NICOLAS
ANIMATIONS	Josette AUBERGER - Jean François BOURGEOT - Pierre CANTUEL - Sandrine ROEDIGER - Laëtitia SOUILLAT
CULTURE	Josette AUBERGER - Yves LEPEE - Martine PRENEY - Sandrine ROEDIGER - Laëtitia SOUILLAT
BIBLIOTHEQUE	Josette AUBERGER - Anne SAINT JULIEN - Sandrine ROEDIGER - Annie DENIS
COMMUNICATION	Josette AUBERGER - André MEYUS - Jean François BOURGEOT - Anthony GIAMBARRESI - Solène COLLIN - Pierre CANTUEL - Martine PRENEY - Sandrine ROEDIGER - Annie DENIS

Commissions indépendantes, Correspondants et Représentations

ETABLISSEMENT PUBLIC FONCIER	Didier LINDRON - Jean François BOURGEOT (S)
SICTOM (COMPETENCE CC)	Didier LINDRON - Anne SAINT JULIEN (S)
ASSOCIATION DES MAIRES	Didier LINDRON
CORRESPONDANT DEFENSE	Jean François BOURGEOT
CORRESPONDANTS PANDEMIE ET SECURITE SANITAIRE	André MEYUS - David HOEZ - Annie DENIS
CORRESPONDANTS A LA SECURITE ROUTIERE	Jean François BOURGEOT - Karine LEROY - Jean Pierre NICOLAS

(S) : suppléant

VOTRE NOUVEAU CONSEIL MUNICIPAL !

M. LINDRON Didier
Maire



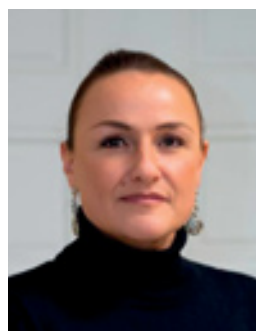
M. BOURGEOT Jean-François
1^{er} adjoint au Développement
Economique, aux Travaux
et à la Voirie



Mme MERCIER Sylvie
2^{ème} adjointe aux Finances
et aux Réglementations



M. ROULLIER Claude
3^{ème} adjoint aux Affaires
Sociales



Mme SAINT JULIEN Anne
4^{ème} adjointe aux Affaires
Scolaires et à l'Environnement



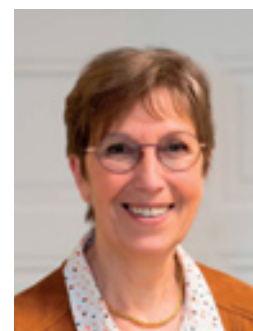
Mme AUBERGER Josette
5^{ème} adjointe aux Sports,
Associations, à la Culture
et à la Communication



M. LEPEE Yves
Conseiller délégué



M. MEYUS André
Conseiller municipal



Mme PRENEY Martine
Conseillère municipale



Mme LEROY Karine
Conseillère municipale



M. HOEZ David
Conseiller municipal



Mme ROEDIGER Sandrine
Conseillère municipale



Mme COLLIN Solène
Conseillère municipale



M. CANTUEL Pierre
Conseiller municipal



M. GIAMBARRESI Anthony
Conseiller municipal



M. CONFESSON Bruno
Conseiller municipal



Mme DENIS Annie
Conseillère municipale



M. NICOLAS Jean-Pierre
Conseiller municipal



Mme SOUILLAT Laëtitia
Conseillère municipale

HÉLÈNE DE BOUILLE

Mme Hélène DE BOUILLE occupe le poste de Secrétaire Générale à la mairie de Montmarault depuis le 1^{er} mai 2020 en remplacement de Mme Annie GUILLOT, partie en retraite.

Maman de 3 filles, elle a tout d'abord exercé en tant qu'adjointe administrative à la fonction de secrétaire de mairie à Montvicq et ce depuis septembre 2000.

Elle est titulaire d'un examen professionnel de rédacteur principal de 2^{ème} classe obtenu en décembre 2019, ce qui lui a permis de prendre ses fonctions à Montmarault.

Nous lui souhaitons la bienvenue au sein de notre mairie.



QUELQUES RAPPELS CONCERNANT LA MAIRIE

Pour les demandes et les renouvellements de cartes d'identité et passeports : Prise de rendez-vous obligatoire aux heures d'ouverture de la mairie. Permanences réservées à ces démarches : lundi et mercredi matin, vendredi après-midi.

Adresse de la mairie :
1 rue Victor Hugo

Contact téléphonique :
04 70 07 60 50

Site internet :
www.montmarault.com



RECENSEMENT DES JEUNES

Il est rappelé que tous les Français, filles et garçons âgés de 16 ans, doivent se faire recenser à la Mairie du domicile. Pour vous enregistrer et permettre votre convocation à la journée défense et citoyenneté, vous devez vous présenter dès votre seizième anniversaire, au secrétariat de mairie, aux jours et heures d'ouverture du lundi au vendredi de 8h30 à 12h et de 13h30 à 17h, muni du livret de famille de vos parents.

Pour rappel, l'attestation de recensement est obligatoire pour l'inscription à tout examen ou concours soumis au contrôle de l'autorité publique.

LE PAIEMENT DE PROXIMITÉ

Le dispositif « paiement de proximité » vous permettant de régler en numéraire vos factures émises par la collectivité, vos amendes et vos impôts en phase amiable de moins de 300 € a démarré chez les buralistes partenaires agréés qui ont rejoint le dispositif.

Pour la commune de Montmarault, deux points de contacts au 27 juillet 2020 :

- ARCHIPEL (Bureau de tabac-Presses)
2 Place Robert Ferrandon
Horaires d'ouverture : Lundi 7h - 12h30
Mardi au Samedi 7h - 12h30 / 15h - 19h
Dimanche 8h30 - 12h
- CAFE DU CHAMP DE FOIRE (Bar-Tabac)
32 Boulevard Turret
Horaires d'ouverture : Lundi, Mardi, Mercredi et
Vendredi 6h30 - 12h30 / 15h - 20h
Samedi et Dimanche 7h30 - 12h30



Fonctionnement du dispositif

Sur chaque facture concernée par cette prestation sera apposé un datamatrix (QR code) généralement en bas à gauche de l'avis permettant d'identifier l'utilisateur et sa créance. Ce datamatrix est le garant de la confidentialité des informations échangées.

Pour régler sa facture, l'utilisateur doit donc se rendre chez un buraliste partenaire agréé et la scanner lui-même.

Le buraliste encaisse la somme indiquée par l'utilisateur, soit en numéraire pour un montant inférieur à 300 €, soit par carte bancaire (sans limitation de montant).

Puis le buraliste remet au redevable un justificatif de paiement qui pourra être nominatif si l'utilisateur le demande.

Le paiement est automatiquement pris en compte par les services de la DGFIP (Direction des Finances Publiques) le lendemain (si l'utilisateur règle sa facture ou son avis avant 15h30) ou le surlendemain du règlement chez le buraliste (règlement après 15h30).

DÉPART DE M. RIBIER

Monsieur Jean-Charles RIBIER, principal du collège Jeanne Cluzel a fêté son départ début juillet. En effet, après 7 années à diriger l'établissement d'une « main de maître », il nous quitte pour rejoindre le collège de Cosne d'Allier.

Toujours à l'écoute et plein de bienveillance envers tous ses élèves, nous lui souhaitons une bonne route.

Il est remplacé par Madame Fahima DERDAZI, à qui nous souhaitons la bienvenue, que nous vous présenterons dans le prochain bulletin.



ARRIVÉE DE MME GAGNEPAIN

Mme Alexiane GAGNEPAIN, nouvelle directrice de la Maison de Retraite a choisi l'EPHAD de Montmarault, après des études juridiques à Clermont-Ferrand et l'école des hautes études en santé publique de Rennes.

La Maison de Retraite compte 89 places (76 en hébergement classique et 13 en unité Alzheimer).

La gestion rigoureuse et l'implication du personnel ont permis aux résidents de traverser le confinement dans les meilleures conditions possibles.

La directrice souhaiterait améliorer, quand les conditions sanitaires le permettront, l'ouverture de l'EHPAD vers l'extérieur avec le soutien des bénévoles en lien avec l'association Anim'Émeraude, qui organise des spectacles et animations pour les résidents.



ARRIVÉE DU PÈRE YVAIN

Depuis le 1^{er} septembre 2019 le Père Yvain Riboulet est le curé de la paroisse du Bon Pasteur, prenant la suite du Père Benoît de Masgontier, qui est désormais curé de la région de Lapalisse, le Donjon, le Mayet-de-Montagne.

Né en 1980 et originaire de la montagne Bourbonnaise, il a été ordonné prêtre en 2006, a passé 4 ans dans la région de Moulins puis 9 ans dans la région d'Ainay-le-Château, Cérilly, Vallon-en-Sully avant d'arriver chez nous.

Il nous précise ne pas travailler seul mais avec des hommes et des femmes qui se dévouent pour répondre au mieux aux différentes demandes. Il aime quand les habitants d'une commune lui parlent de leur village, de son histoire, de leurs souvenirs. Lorsque la situation sanitaire le permettra, il a pour projet de prendre le temps d'une soirée dans chaque commune pour rencontrer et échanger avec celles et ceux qui le voudront en dehors du cadre d'une célébration et d'une église.



INFOS PRATIQUES

Père Yvain Riboulet :

06 60 39 51 66

yvain.riboulet@orange.fr

Paroisse du Bon Pasteur :

04 70 07 48 75

paroisse-dubonpasteur@moulins.catholique.fr



LOLI

Depuis la fin du mois de mai, un salon de beauté s'est installé au 3 rue du Commerce. Arrivée dans la région il y a plus de 2 ans, Ophélie a « toujours eu ce projet en elle d'avoir son propre salon », l'occasion s'est présentée à Montmarault, et elle a donc décidé de sauter le pas : LOLI a vu le jour !

Derrière ce nom, qui reprend les premières lettres des prénoms de ses filles et du sien, vous y trouverez : soins du visage, massages, réflexologie plantaire et nouveauté de cette rentrée, l'épilation orientale.

INFOS PRATIQUES

Horaires :
du lundi au vendredi
de 9h30 à 18h.

Prise de RDV par
téléphone ou SMS
au 06 18 08 44 86

VINCENT AUBERGER



Vincent AUBERGER a exercé dans une entreprise de menuiserie à Ebreuil. En mars 2020 à 32 ans, il s'installe à son compte et achète un local situé route de Montluçon (à la sortie de Montmarault).

Il pose et installe des menuiseries intérieures et extérieures (fenêtres, portes, volets, PVC, bois, alu), il a toutefois une préférence pour la fabrication et la pose d'escalier.

Depuis le 1^{er} septembre, il a embauché un salarié.

INFOS PRATIQUES

les Champs Turauds

06 27 01 43 93

auburger.vincent@orange.fr



ELO PET'S TOILETTAGE

Etant passionnée par les animaux depuis toujours, Elodie PERRAUDIN a décidé d'en faire son métier et d'ouvrir son salon « Elo Pet's ». Depuis début septembre, vous pouvez découvrir cet endroit chaleureux où vos compagnons seront « cocoonés ».

INFOS PRATIQUES

Salon de toilettage Elo Pet's
2 rue Camus de Richemont
RDV et renseignements
au 06 37 11 52 50

LA TABLE DE MIKA

Après 35 années bien remplies à exercer son métier à Reims comme sommelier et traiteur référencé traiteur de France, Monsieur Michaël NATHAN décidé d'ouvrir son propre restaurant à la campagne. Il arrive à Saint Marcel en Murat pour faire de la bistronomie et traiteur.

Désireux de franchir un nouveau cap, l'opportunité s'est présentée d'investir dans un local de 500 m² où il propose une formule buffet à volonté, un snack et un coin lunch.



ALEXIS DULIN



Alexis DULIN, ancien coureur cycliste élite durant 10 ans, vous propose l'entretien et la réparation de vos vélos. Basé à Montmarault, il se déplace chez vous à l'aide de son atelier mobile. Il peut intervenir pour des changements de pièces ou le réglage des différents éléments de vos cycles. Sa grande expérience dans le monde du cyclisme lui permet de pouvoir intervenir sur tous types de vélos (Route, VTT, vélos de ville, électriques, enfants).

INFOS PRATIQUES

Renseignements et prise de RDV
au 06 22 06 17 30

MAITRE TAILHANDIER

Auvergnate d'origine, Maître TAILHANDIER a fait ses études de notariat à Clermont-Ferrand. Depuis 2000, elle exerce son activité à Montluçon. Elle valide son diplôme en 2012.

L'opportunité de créer une étude se présente en 2018. Attirée par le milieu rural, elle choisit Montmarault pour perpétuer la présence notariale. Elle est spécialisée en gestion de patrimoine et elle prépare actuellement sa spécialisation en droit rural.

Après un bref passage rue du Commerce, l'étude se situe maintenant 18 Place de l'église.



INFOS PRATIQUES

Horaires : du lundi au vendredi de 8h30 à 17h30, sinon sur RDV

04 70 02 06 68 - patricia.tailhandier@notaire.fr



DOUCE FOLIE

Installée depuis fin 2017 place Robert Ferrandon, Fanny SIMON vous accueille dans son institut, récemment renommé « Douce Folie ». Originaire de la région, elle a « toujours voulu ouvrir un institut à Montmarault ». Après des expériences dans différents instituts puis une dernière expérience à St Pourcain, elle se lance et réalise son rêve pour exercer à Montmarault, « le plus beau métier du monde ».

Manucures, soins du visage, massage du corps, maquillage, extension et rehaussement de cils et vente d'accessoires vous sont proposés.

L'institut organise également des anniversaires pour les petites filles... une après midi pleine de surprises !

INFOS PRATIQUES

Horaires : Lundi 9h-12h/13h-16h - Mardi / Jeudi / Vendredi 9h-12h/14h-19h - Samedi : 9h-16h

Prise de RDV par téléphone au 06 40 09 58 64

LES CHEVEUX DE CHLOÉ



Depuis décembre 2011, Christelle LARRAT accueille ses clients dans son salon de coiffure rue Victor Hugo à Montmarault. En 2019, elle refait l'aménagement de son local : une réussite ! Une décoration naturelle, zen, propice à la détente. La nature, nous la retrouvons jusqu'à ses techniques de travail puisqu'elle utilise la coloration naturelle.

Christelle est une femme très active, elle jongle entre son activité professionnelle et l'éducation de ses 4 enfants. Elle peut heureusement compter sur une équipe dynamique de 3 salariées.

INFOS PRATIQUES

Le salon est ouvert du lundi au samedi

04 70 07 60 87

ETS. LESSERTISSEUR

Hervé LESSERTISSEUR dirige depuis 30 ans son magasin d'électroménager TV vidéo. En 2019, il intègre l'enseigne COPRA-Cuisinov avec une nouvelle activité de vente et installation de cuisines aménagées.

Le plus de ce magasin de proximité, c'est la qualité de service, le conseil, la livraison, l'installation et le dépannage sur un large rayon d'action de 20km autour de Montmarault.

En plus de l'électroménager-TV vidéo, vous trouverez des rayons arts de la table, quincaillerie, bricolage et équipement de la maison.



INFOS PRATIQUES

Le magasin est ouvert du mardi au samedi 8h-12h et 15h-19h

04 70 07 60 85

www.copra-lessertisseur.fr

CARROSSERIE CHANIER

Stephane GORBINET a repris depuis le 1^{er} juillet 2019 la carrosserie CHANIER, entreprise montmaraultoise implantée depuis 1960, dans laquelle il était salarié depuis 7 ans.

Dans la continuité de l'entreprise, Stephane nous précise qu'il a l'agrément de plusieurs compagnies d'assurances, ce qui facilite la prise en charge des réparations.

INFOS PRATIQUES

3 boulevard Desaix

04 70 07 60 34



PHARMACIE DE LA PLACE FERRANDON

Depuis le 2 janvier 2020, la pharmacie Preney et la pharmacie de la place Ferrandon se sont regroupées en un même lieu.

Les pharmaciens, Martine PRENEY et Jean Michel AMAR, ainsi que leurs 4 préparateurs vous accueillent dans des locaux entièrement rénovés pour répondre aux nouvelles missions des pharmaciens.

En plus de l'accessibilité, la pharmacie dispose maintenant d'un local de confidentialité, d'orthopédie ainsi que d'un espace pour tout le matériel nécessaire au maintien à domicile des patients.



INFOS PRATIQUES

Horaires : du lundi au vendredi de 9h30 à 12h30 et de 13h30 à 19h30

Le samedi de 9h30 à 12h30 et de 13h30 à 18h

04 70 07 60 16

Pharmacie de garde : servigardes.fr ou 08 25 74 20 30

Médecin de garde : 04 70 48 57 87

HOSTELLERIE CENTROTEL



L'établissement dispose depuis cette année de deux SPA extérieurs, d'un solarium et d'une table de massage (massage bien-être sur réservation du lundi au samedi de 9h30 à 18h30, en partenariat avec le salon LOLI). Tout cela en complément du chalet bien-être déjà existant, lui-même équipé d'un SPA, d'un Hammam et d'un sauna. Ce service est ouvert à tous 7 jours sur 7, de 7h à 22h.

Fabienne et Romain LANDRIEVE ont également renové entièrement leur salle de restaurant. Une nouvelle cave à vin a été aménagée où vous pouvez déguster sur place ou faire votre choix à emporter.

JACQUES ANDRIVON

Jacques ANDRIVON, peintre amateur présente tout au long de l'année ses tableaux à l'huile et à l'acrylique.

Venez découvrir sa galerie d'exposition au 15 rue du Commerce à Montmarault.

Nouveau depuis peu, cet espace est aussi « relais colis pick-up Wish ».



LES POTERIES DE MARIE

Marie-Claude LEPEE (Les Poteries de Marie) est installée à Montmarault depuis 2011. C'est en 2018 qu'elle déménage et ouvre sa boutique au 9 rue du commerce. Un local accueillant où l'on peut la voir réaliser des objets en céramique, ou donner des cours de poterie aux adultes et aux enfants.

Vous trouverez un large choix d'objets de décoration et utilitaires tant pour votre intérieur que votre extérieur. Elle utilise deux techniques de cuisson : le raku et le gré émaillé.

INFOS PRATIQUES

Horaires d'ouverture : du mardi au vendredi de 9h30 à 12h et de 15h à 18h30.

Samedi : de 9h30 à 12h30 et de 14h30 à 17h

Site internet : marie-poterie.fr



LES HABITANTS DE MONTMARSAULT ONT FAIT LA FÊTE !

2020 n'a pas failli à la tradition et la fête patronale a bien eu lieu. Après avoir obtenu l'autorisation préfectorale, les membres de « Montmarault Animation » et les membres du conseil municipal ont planifié l'organisation de cette manifestation dans le respect des règles sanitaires en vigueur.

Lors de la fête patronale, les membres du conseil municipal ont rencontré les forains pour échanger sur l'économie de leurs professions. Ils se sont montrés très heureux que la fête patronale de Montmarault soit maintenue.

Plus de 80 enfants ont participé à la retraite aux flambeaux du samedi soir et David Walter a su mettre l'ambiance.

Un large public a apprécié la prestation du sosie de Claude François. Un magnifique feu d'artifice sécurisé par les sapeurs-pompiers et les gendarmes de la brigade territoriale de Montmarault a clôturé cette fête.

L'association du Chemin de Fer de l'Allier a monté le lundi un petit train électrique sur rails pour le plus grand plaisir des enfants.



CIRQUE

Le weekend du 22 et 23 août dernier, le cirque Floyd Landri a installé son chapiteau sur la place du Champ de Foire.

Les numéros d'équilibristes, de clowns ainsi que la présentation de divers animaux (chameau, poney, lama, singe...) ont ravi petits et grands.



Un moment sympathique pour les spectateurs !

AGENDA

- **CONCERT**
NATASHA SAINT-PIER
reporté à une date ultérieure.
- **FOIRE AUX BOVINS**
les mardi 17 et jeudi 19
novembre 2020.
- **MARCHÉ DE PRODUCTEURS**
le dimanche 13 décembre
2020 Place Robert Ferrandon



PENDANT LE CONFINEMENT

Durant la période de confinement, diverses actions ont été menées par l'équipe municipale alors en place et les membres du Centre Communal d'Action Sociale.

- Soutien aux personnes isolées et celles fragilisées financièrement : appels téléphoniques, aides aux courses, avances de trésorerie, orientation des diverses demandes formulées par les habitants ou leurs familles.
- Accompagnement pour la mise en place de l'accueil des enfants du personnel soignant.
- Mise en place de l'accueil des enfants à la reprise de l'école et distribution de masques.
- Visites hebdomadaires aux commerçants et communication de leurs horaires d'ouverture.
- Distribution de masques (Région et Département) à la population.

- Maintien du marché hebdomadaire durant la période de confinement.
- Conception fabrication et distribution de visières par un montmaraultois.

Chocolats de Pâques

A l'occasion des fêtes de Pâques, une distribution des chocolats a été organisée à la maison de retraite pour apporter un soutien aux résidents privés de leurs familles et aux personnels soignants. Une occasion de leur témoigner une profonde gratitude et leur adresser d'immenses remerciements pour le travail et l'investissement mis en œuvre en cette période particulièrement compliquée.

PÂTÉ DE POMME DE TERRE



L'Ehpad de Montmarault a également reçu le 17 juin une délégation de la Confrérie du Pâté aux Pommes de Terre Bourbonnais. Le dignitaire Jeff Dumont a émis l'idée de rendre hommage et de remercier le personnel soignant pour la période traversée en leur remettant des pâtés aux pommes de terre spécialement confectionnés pour eux. Pour les différents établissements de la Région, près de 350 pâtés ont été réalisés en 3 jours de travail.

COVID 19



Elle se présente :

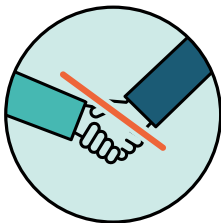
- De manière asymptomatique (absence de symptômes), avec le risque de contaminer d'autres personnes !
- Sous la forme d'un syndrome rhume/grippe
- Sous forme de pathologie principalement respiratoire plus grave, pouvant évoluer défavorablement.

La contamination peut se faire directement par l'air respiré et indirectement par des objets ou par les mains (très souvent portées au visage).

Il n'existe à ce jour ni traitement ayant prouvé son efficacité, ni protocole vaccinal.

Pour limiter les risques de propagation et de contamination, il faut adopter les gestes barrières :

- Distanciation physique d'au moins 1m
- Port du masque recommandé dans les lieux confinés et les zones fréquentées
- Port du masque obligatoire dans les établissements publics et les commerces
- Lavage régulier des mains (gel hydroalcoolique, à défaut savon).



Les masques doivent couvrir le menton, la bouche et le nez. Veillez à respecter les conditions d'utilisation des masques.



Jargon COVID19

RO : nombre de personnes contaminées par chaque malade. Pour la grippe saisonnière et la gastro-entérite, le RO est proche de 1 : une maladie contamine une seule personne. Pour le COVID19, il était de 3 lors du pic du printemps 2020.

Cluster : foyer ou groupe où au moins 3 cas sont confirmés dans une période de 7 jours.

Il existe 2 types de test : les tests virologiques PCR (recherche du virus réalisé sur un prélèvement nasopharyngé) et sérologiques (recherche d'anticorps à partir d'un prélèvement sanguin).

Pour plus d'informations, n'hésitez pas à questionner les professionnels de santé.

MAISON « FRANCE SERVICES »

ADEM

L'association ADEM (Assoc Développement Economique Bassin Emploi Montmarault) est labélisée « France Services ».

Son espace mutualisé délivre une offre de proximité et de qualité à l'attention de tous les publics et habitants du territoire.

En un lieu unique, les usagers sont accompagnés par des professionnels dans leur démarches de la vie quotidienne :

- Réalisation de CV, inscription et actualisation pôle emploi, consultation d'offres
- Aide pour l'obtention des pièces et des documents nécessaires pour vos démarches citoyennes
- Démarches CAF, MSA, CPAM, CARSAT, DGFIP, ANTS...
- Informations sur les prestations et services selon votre situation familiale

- Participer à la vie locale de votre territoire
- Informations sur les démarches relatives à la constitution d'un dossier retraite, information sur le bien-vieillir
- Informations nécessaires pour faciliter vos déplacements
- Orientation vers les points d'accès au droit
- Information de premier niveau sur vos problématiques logement, la réglementation immobilière, mais aussi sur l'ensemble des aides financières existantes

INFOS PRATIQUES

msapmontmarault@adem03.fr

04 70 02 60 11 / 06 88 86 04 62

ADEM - 7 rue de la République
03390 Montmarault





Echangeur

A71 - A79

Objectif : Automne 2021